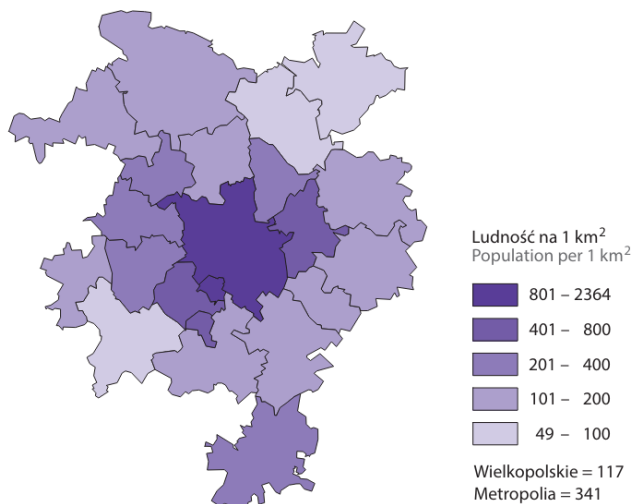


Rekomendacja objęcia całej aglomeracji poznańskiej kategorią lasów o wiodącej funkcji społecznej

Dr hab. Władysław Polcyn, prof. UAM, Stowarzyszenie Nasz Las Tulecki

Realizując zarządzenie nr 41 Dyrektora Generalnego Lasów Państwowych z dnia 10 maja 2024 roku, w sprawie powołania zespołu zadaniowego do spraw wskazania lasów o wiodącej funkcji społecznej w aglomeracji poznańskiej, konieczne jest określenie zasięgu obszaru lasów dla nowej kategorii ochrony.

Gęstość zaludnienia w 2019 r.
Stan w dniu 31 grudnia
Population density in 2019
As of 31 December



Metropolia Poznań 2010–2019, Urząd Statystyczny w Poznaniu

Pod pojęciem aglomeracja poznańska należy rozumieć miasto Poznań oraz gęsto zaludnioną i silnie zurbanizowaną strefę podmiejską, obejmującą obszar 3082 km², co stanowi 10,3% powierzchni województwa¹.

Zgodnie z "Porozumieniem o współpracy pomiędzy samorządami aglomeracji poznańskiej" w skład tego obszaru wchodzi 17 gmin powiatu poznańskiego: Buk, Czerwonak, Dopiewo, Kleszczewo, Komorniki, Kostrzyn, Kórnik, Luboń, Mosina, Murowana Goślina, Pobiedziska, Puszczykowo, Rokietnica, Stęszew, Suchy Las, Swarzędz, Tarnowo Podgórne oraz 3 gminy spoza powiatu poznańskiego: Śrem, Szamotuły i Skoki².

Urząd Statystyczny w Poznaniu podaje, że na przełomie 2019 i 2020 roku zamieszkiwało tu ponad milion osób, co stanowi 30% mieszkańców

województwa¹. Tyle potencjalnie osób potrzebuje niezakłóconego kontaktu z naturą. Zarządzanie środowiskiem powinno przede wszystkim uwzględniać rosnące potrzeby społeczne dotyczące pozaprodukcyjnych funkcji świadczonych przez kompleksy leśne, które otaczają miejscowości naszej aglomeracji. Dla użytkowników lasów podmiejskich najważniejsze są ich wartości krajobrazowe, czyli trwałość wysokiego piętra lasu oraz liczne kategorie usług ekosystemowych³. Nie da się zachować tych wartości bez zmiany paradygmatu gospodarki leśnej z działań nastawionych głównie na pozyskiwanie surowca na takie, których priorytetem będzie ochrona przyrody i funkcje społeczne. Cele surowcowe i pozaprodukcyjne wzajemnie się wykluczają, dlatego należy je rozgraniczyć przestrzennie, czyli oddzielić lasy surowcowe od lasów ochronnych i społecznych.

Celem opracowań, które chcemy przedłożyć członkom Zespołu ds. lasów społecznych jest:

- określenie lokalizacji obszarów leśnych intensywnie użytkowanych rekreacyjnie oraz pełniących inne pozaprodukcyjne funkcje ekosystemowe kluczowe dla mitygacji i adaptacji do zmian klimatu
- aktualizacja zasięgu obszaru lasów ochronnych w granicach aglomeracji poznańskiej i przeprowadzenie nowej waloryzacji funkcji lasu, ze szczególnym uwzględnieniem funkcji społecznej
- wytypowanie obszarów funkcjonalnych, charakteryzujących się różnymi sposobami zagospodarowania lasu
- analiza, weryfikacja i udoskonalenie dotychczasowych metod prowadzenia gospodarki leśnej

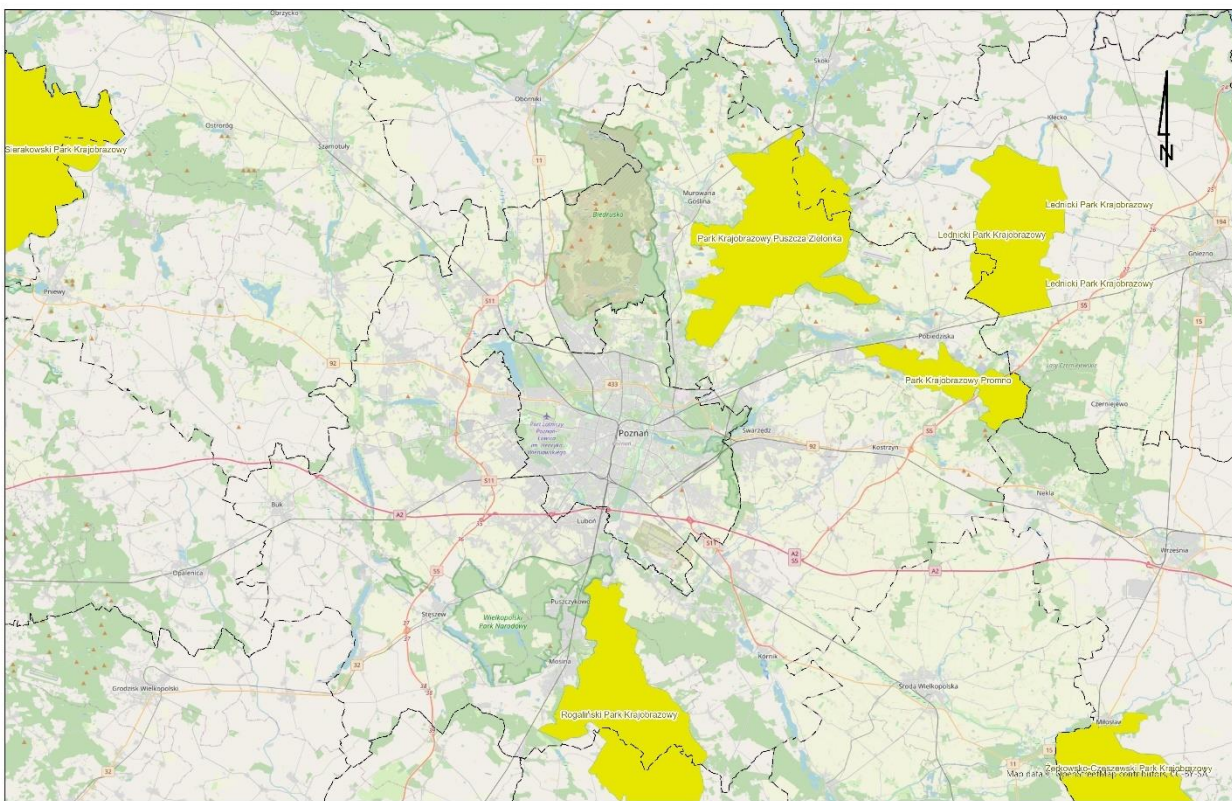
¹ https://poznan.stat.gov.pl/download/gfx/poznan/pl/defaultaktualnosci/760/11/1/1/metropolia_poznan_2010-2019.pdf

² <https://www.poznan.pl/mim/turystyka/-doc,1017,13731/-,26921.html>

³ <https://ecoservpol.amu.edu.pl/wp-content/uploads/2023/09/uslugi-ekosystemowe-w-zarzadzaniu-ukladami-przyrodniczymi.pdf>

Mapa lasów o wiodącej funkcji społecznej w aglomeracji poznańskiej

Inicjatywa Ministerstwa Klimatu i Środowiska utworzenia nowej kategorii lasów aglomeracyjnych o wiodącej funkcji społecznej, która miałaby dotyczyć tylko lasów zarządzanych przez Lasy Państwowe, jest niewystarczająca. **Administracja rządowa powinna uznać wszystkie lasy aglomeracji będące własnością Skarbu Państwa jako pełniące wiodące funkcje społeczne, w tym te zarządzane przez inne instytucje.** Przykładem uzasadniającym ten wniosek są rażące nieprawidłowości w planowaniu, eksploatacji i partycypacji społecznej na obszarze 4,5 tys. ha Leśnego Zakładu Doświadczalnego Murowana Goślina Uniwersytetu Przyrodniczego w Poznaniu. Przykład ten będzie przedmiotem osobnego opracowania.



Parki krajobrazowe aglomeracji (żółty) i pozostałe lasy nadleśnictw (zielony). W ogromnej większości lasy te mają status ochronny dla miasta lub wodochronny. Mapa wygenerowana z Banku Danych o Lasach

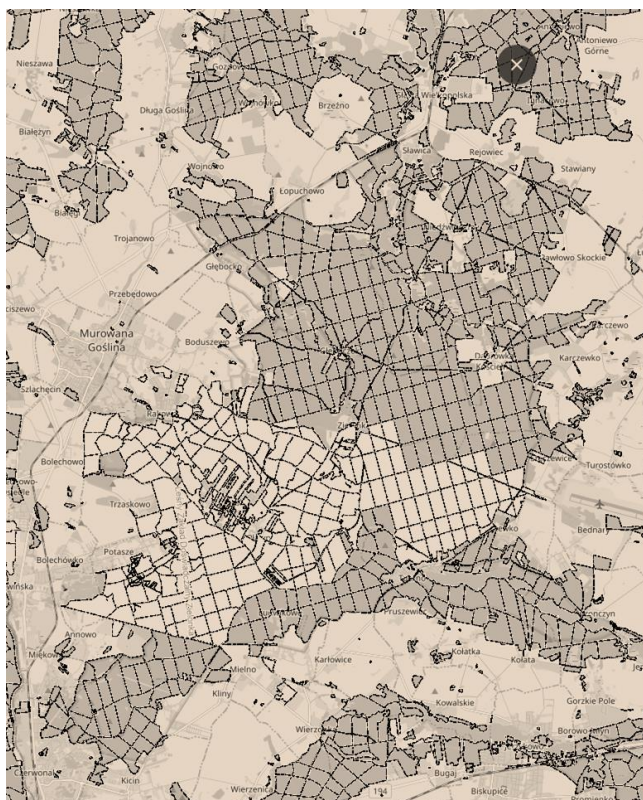
W pierwszej kolejności należy odwołać się do kategorii ochronnych już ustanowionych albo w decyzjach ministerialnych (las o statusie ochronnym) albo jako **obszary chronione ustawowo**. Stąd, oprócz rezerwatów i Wielkopolskiego Parku Narodowego, na mapie lasów pełniących funkcje pozaprodukcyjne zaznaczyliśmy intensywnie odwiedzane Parki Krajobrazowe: Rogaliński, Puszcza Zielonka oraz Promno. Inne obszary podlegające ustawie o ochronie przyrody zostaną wyszczególnione w opracowaniu szczegółowym.

Kolejną podstawową substancją dla uznania funkcji społecznej powinny pozostać **las, którym przyznano status ochronny dla miast oraz lasów wodochronnych**. Obie kategorie wymagają waloryzacji i uzupełnienia, co będzie przedmiotem szczegółowego projektu zagospodarowania lasów aglomeracji poznańskiej.

Kategoria wodochronna ma kluczowe znaczenie również dla gospodarki gdyż ochrania zasoby wodne, w tym wody pitnej, w szybko stepowiejącym środowisku naszego regionu. Niestety lasy wodochronne są systematycznie pozbawiane tej funkcji w drodze inwazyjnej gospodarki surowcowej prowadzonej przez podpoznańskie nadleśnictwa. Stwarza to bezpośrednie zagrożenie dla przyrody lasów, okolicznego rolnictwa oraz zasobów wody użytkowej dla lokalnych mieszkańców i przedsiębiorców, gdyż zręby inicjują destabilizację stosunków wodnych w glebie.

Szczegółowe kryteria opisujące lasy, które powinny w sposób wiodący pełnić funkcje społeczne **zostały opracowane przez grupy zadaniowe Ogólnopolskiej Rady o Lasach**. Powinny one ułatwić identyfikację takich **obszarów w miejscach dotychczas nieuwzględnianych w ustawach i w praktyce nadleśnictw**. Jednym z takich kryteriów są opracowania naukowe przewidujące potencjał rekreacyjny oraz wartość rekreacyjną lasów. Są to korzyści o charakterze pozaprodukcyjnym, które maksymalizują dobrobyt społeczny przez sposoby gospodarowania alternatywne dla gospodarki surowcowej, w tym przez dochody dla innych niż leśnictwo gałęzi gospodarki. Mapy predykcyjne opierają się na badaniach ankietowych i można się z nimi zapoznać w opracowaniach Tomasza Żylicza i Marka Giergicznego⁴.

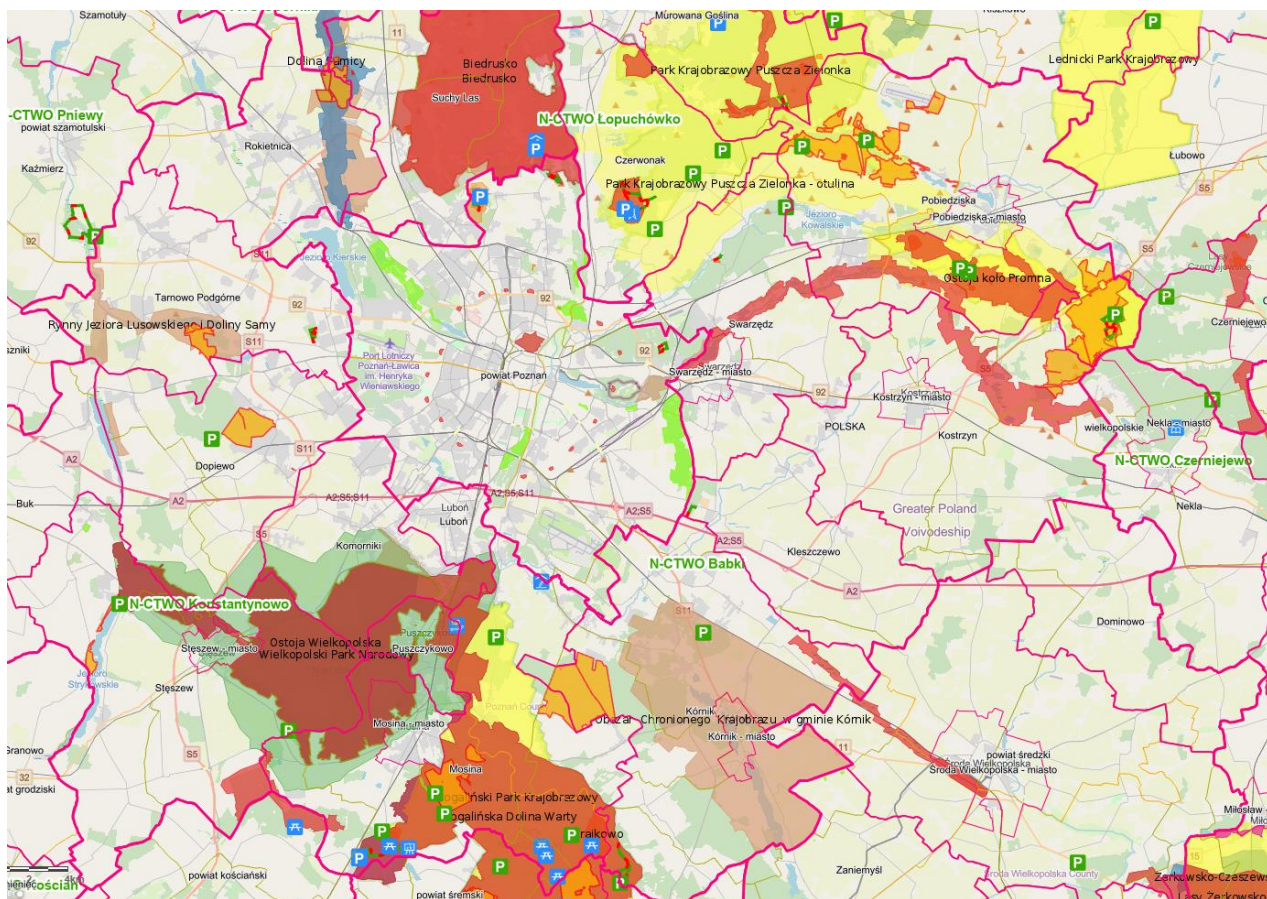
Wskazówką o wysokiej rozdzielczości dla wyznaczenia tej kategorii są lasy **często użytkowane rekreacyjnie**, co można odczytać z aplikacji rejestrujących aktywności sportowe i turystyczne, takich jak Strava. Poniższe mapy (dostępne także w wersji ArcGIS) pokazują takie wykorzystanie w przybliżeniu na terenie Puszczy Zielonki oraz na ogólnej mapie aglomeracji.



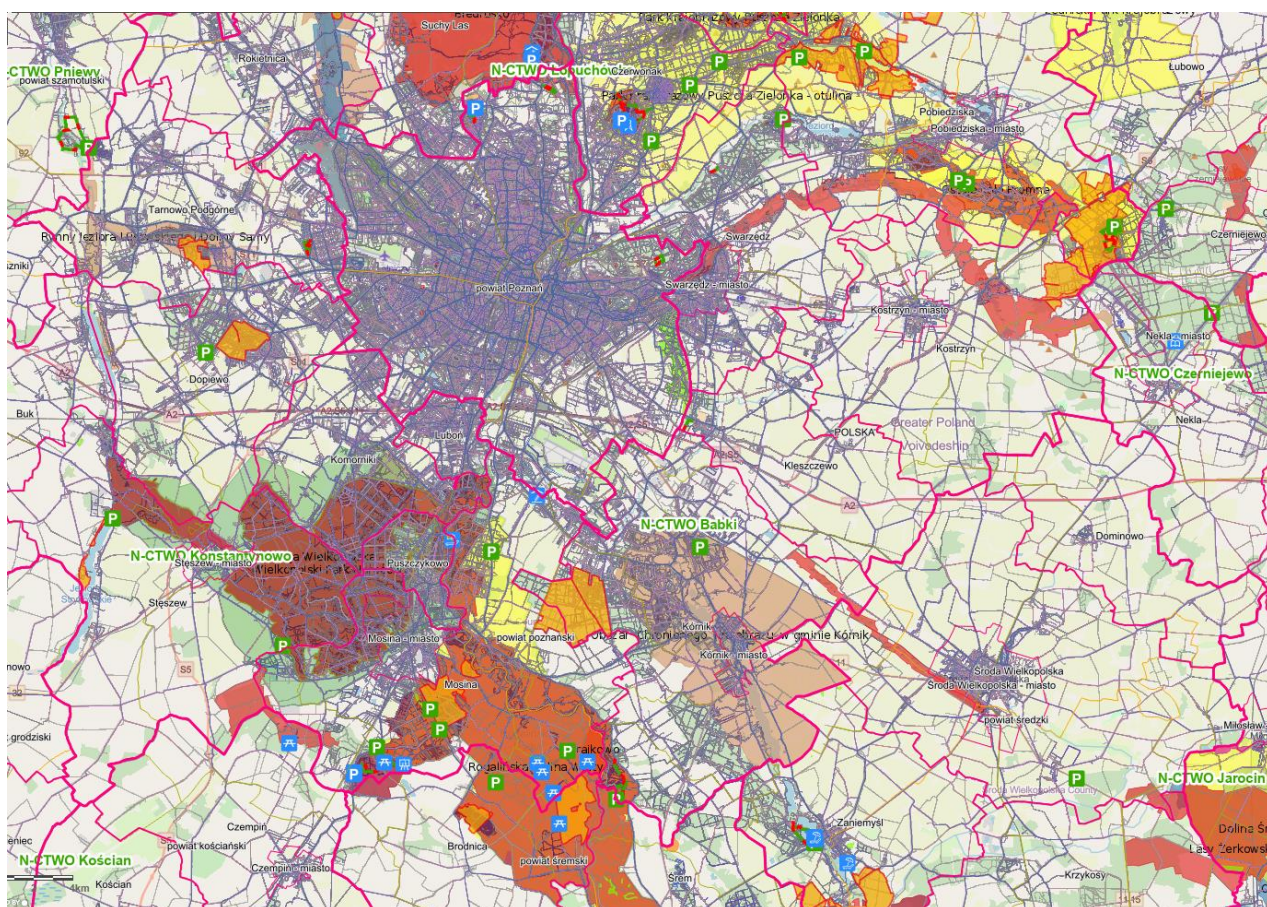
Puszcza Zielonka - jaśniejszy obszar to 4,5 tys. ha Leśnego Zakładu Doświadczalnego Uniwersytetu Przyrodniczego w Poznaniu

Ślady częstej aktywności rowerowej i biegowej (brązowy) obejmują cały obszar Puszczy Zielonki

⁴https://www.researchgate.net/publication/269463740_Wycena_pozaprodukcyjnych_funkcji_lasu
<https://ecoservpol.amu.edu.pl/wp-content/uploads/2023/09/uslugi-ekosystemowe-w-zarzadzaniu-ukladami-przyrodniczymi.pdf>



Formy ochrony przyrody oraz turystyczne kompleksy i parkingi nadleśnictw aglomeracji poznańskiej



Ślady częstych aktywności rowerowych lub biegowych (szary) obejmują wszystkie kompleksy leśne aglomeracji